

NOUVELLES REGLES AMENAGEES DANS LES CHAMPIONNATS JEUNES

Dans le cadre du projet de la Ligue de Bourgogne 2008-2012, l'Equipe Technique Régionale propose de nouveaux aménagements pour les compétitions jeunes.

Pourquoi

Le Handball évolue continuellement : le jeu est de plus en plus rapide, les règles progressent, les attaques et les défenses sont mieux organisées et ceci nécessite des adaptations.

L'évolution des règles semblaient donc nécessaires.

Objectif

L'objectif est d'aider les entraîneurs des catégories jeunes en leur apportant des pistes de travail qu'ils pourront décliner en contenus d'entraînement sans toutefois oublier :

« Le joueur et la joueuse sont au centre de nos préoccupations de Formateurs »

Orientations

- Privilégier le développement d'intentions de jeu et non le résultat immédiat
- Favoriser la construction de savoir-faire individuels et collectifs
- Favoriser les situations d'entraînement suscitant des choix
- Inculquer et maîtriser les principes généraux d'attaque et de défense
- Développer et améliorer les enchaînements de tâches,
- Améliorer la qualité des passes
- Favoriser le jeu rapide sur grands et petits espaces

Moyens

Le document présente :

- les aménagements à utiliser en moins de 16 ans féminine et masculine (règles, interprétations et intérêts)

POUR TOUTES QUESTIONS OU COMMENTAIRES, VEUILLEZ CONTACTER :

LA LIGUE DE BOURGOGNE DE HANDBALL

au 03.80.68.48.68. ou par e-mail : handball.bourgogne@wanadoo.fr

REGLES EN MOINS DE 16 ANS

▽ : Attaquant

○ : Défenseur

⚽ : Ballon

PHASE DE BRASSAGE - PREMIERE PHASE

Le match se joue avec un ballon de Taille 1 en moins de 16 ans Féminin et de Taille 2 en moins de 16 ans Masculin :

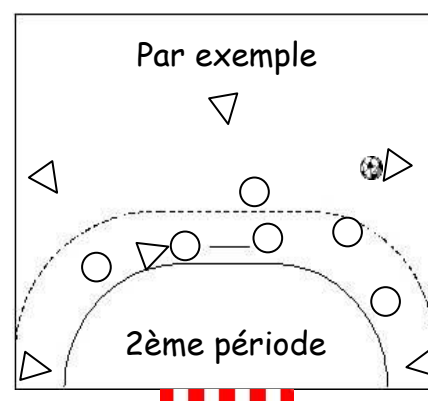
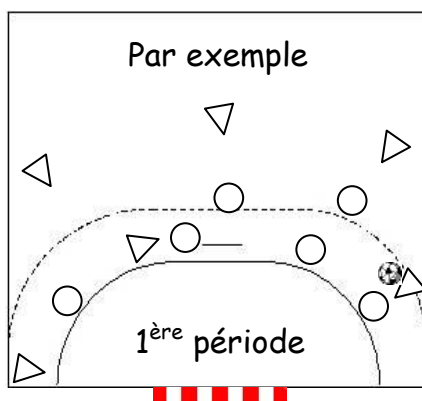
1 temps mort par période est autorisé :

- en 2 périodes (mi-temps) de 25 minutes en match simple
- en 2 périodes (mi-temps) de 15 minutes en formule tournoi
- à 6 contre 6 (joueurs de champ) sur le terrain de Handball

La Défense est « organisée » :

- en défense étagée avec au moins 2 défenseurs avancés
- de manière libre

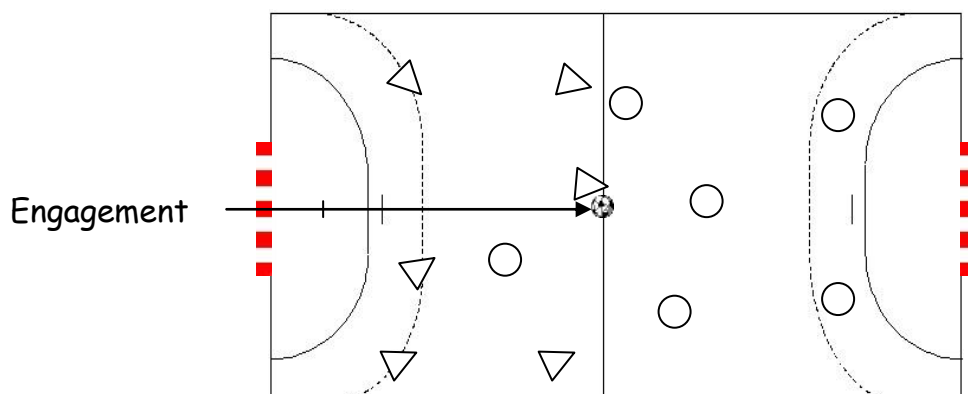
1^{ère} Période
2^{ème} Période



REMARQUE : La défense individuelle stricte est interdite sur un ou plusieurs attaquants

L'engagement s'effectue au centre du terrain :

- Le pied sur la ligne d'engagement au coup de sifflet de l'arbitre
Attention : Les Attaquants doivent être dans leur propre moitié de terrain



PHASE DE CHAMPIONNAT - DEUXIEME PHASE

I - Pour le niveau Championnat Excellence Régional :

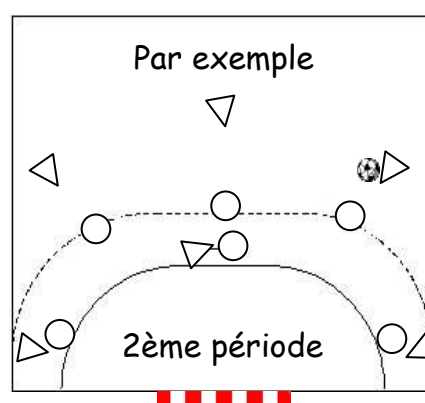
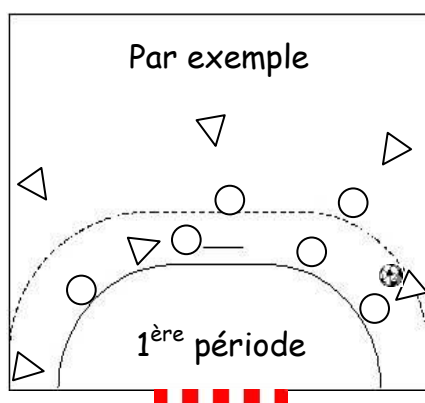
Le match se joue avec un ballon de Taille 1 en moins de 16 ans Féminin et de Taille 2 en moins de 16 ans Masculin :

1 temps mort par période est autorisé :

- en 2 périodes (mi-temps) de 25 minutes en match simple
- à 6 contre 6 (joueurs de champ) sur le terrain de Handball

La Défense est « organisée » :

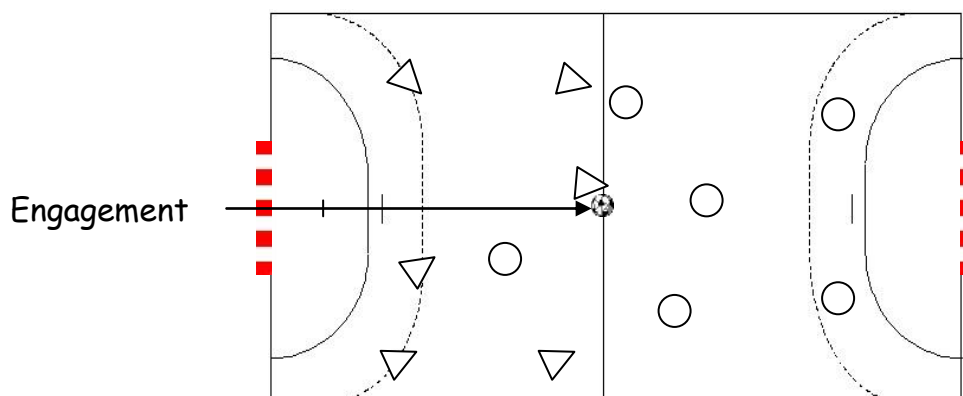
- de manière libre sur les 2 périodes :



REMARQUE : La défense individuelle stricte est déconseillée (mais possible)

L'engagement s'effectue au centre du terrain :

- Le pied sur la ligne d'engagement au coup de sifflet de l'arbitre
Attention : Les Attaquants doivent être dans leur propre moitié de terrain



II - Pour le niveau Championnat Honneur Régional et Interdépartemental :

Le règlement est le même que celui utilisé en phase de brassage (voir la page précédente)

La Défense est « organisée » :

- en défense étagée avec au moins 2 défenseurs avancés
- de manière libre

1^{ère} Période

2^{ème} Période

INTERPRETATION DES REGLES ET INTERETS

I - Pour la phase de brassage et les niveaux Honneur Régional et Interdépartemental :

1) La défense est « organisée » de façon étagée en première période :

L'entraîneur peut organiser sa défense en s'appuyant :

- sur un dispositif 2-4 (2 joueurs devant et 4 derrière) ou 3-3
Dans les 2 cas, les joueurs avancés doivent évoluer à plus ou moins 9 mètres
- sur un système de Zone (la balle est le principal repère, il est toutefois nécessaire de prendre en compte les comportements des attaquants)
- sur un système Homme à Homme (l'adversaire direct est le principal repère, il est toutefois nécessaire de prendre en compte la balle)

Intérêts :

- Aborder, travailler et maîtriser les comportements de Zone et Homme à Homme
- Donner un rôle et des repères à chaque défenseur par rapport à une défense étagée
- Privilégier la perturbation de la circulation de balle adverse pour récupérer la balle
- Favoriser le jeu avec le pivot (démarquage, bloc...)

REMARQUE : * La défense peut momentanément se déformer sur une rentrée de joueur, elle doit ensuite se réorganiser rapidement

* Lorsqu'il y a Jet Franc : les défenseurs avancés peuvent ponctuellement se retrouver dans les 9 mètres, le temps de jouer le Jet Franc

2) La défense est « organisée » de manière libre en seconde période :

L'entraîneur décide complètement du jeu qu'il souhaite mettre en place

Les dispositifs 1-5, 2-4, 3-3, 3-2-1 pourront être travaillés. (0-6 peu conseillé)

Les systèmes de Zone ou Homme à Homme seront déterminés, travaillés et maîtrisés

Intérêts :

- Laisser libre les entraîneurs pour qu'ils puissent adapter leurs contenus à leur équipe
- Développer des savoir-faire à partir de dispositifs et systèmes différents
- Augmenter les connaissances des joueurs et les inciter à réfléchir sur leur pratique

REMARQUE : Utiliser le même système entre la 1^{ère} et 2^{ème} période est conseillé

3) L'engagement s'effectue au centre du terrain :

Jouer l'engagement rapide est vivement conseillé

Intérêts :

- Habituer le gardien à remettre rapidement la balle en jeu
- Impliquer le gardien de but dans la future attaque
- Favoriser le jeu rapide

II - Pour le niveau Excellence Régional :

1) La défense est « organisée » de manière libre sur les 2 périodes :

L'entraîneur décide complètement du jeu qu'il souhaite mettre en place

a) L'entraîneur pourra alors organiser sa défense en s'appuyant :

- sur les différents dispositifs (0-6, 1-5, 2-4, 3-3, 3-2-1)
- sur un système de Zone (la balle est le principal repère, il est toutefois nécessaire de prendre aussi en compte les comportements des attaquants)
- sur un système Homme à Homme (l'adversaire direct est le principal repère, il est toutefois nécessaire de prendre aussi en compte la balle - le flottement et les changements seront principalement recherchés)

Intérêts :

- Laisser libre les entraîneurs afin qu'ils puissent adapter leurs contenus à leur équipe
- Augmenter les connaissances des joueurs et les inciter à réfléchir sur leur pratique
- Développer des savoir-faire à partir de dispositifs et systèmes différents
- Développer les intentions de récupération de balle et/ou de protection du but.
- Mettre en place un projet défensif d'équipe visant à gagner des matchs en défendant bien

b) L'entraîneur pourra alors organiser son attaque en s'appuyant :

- sur le travail des principes généraux d'attaques (écartement et étagement du jeu, repérer les espaces à attaquer, se placer dans un espace libre, prendre la balle en course, être dangereux c'est-à-dire s'engager vers le but pour tirer et non passer, se replacer, enchaîner les actions...)
- sur le travail des principes d'attaques plus spécifiques aux systèmes de Zone (circulation rapide de la balle, casser le flottement défensif, renverser le jeu...) et Homme à Homme (Duel, mouvement de joueurs...)
- sur des situations d'entraînements suscitant des choix (il devrait donc y avoir des attaquants, des défenseurs, une balle et des buts à attaquer)
- sur des situations d'entraînements dans lesquelles l'activité du joueur sera importante (optimisation du temps de pratique)

2) L'engagement s'effectue au centre du terrain :

Jouer systématiquement l'engagement rapide est conseillé

Intérêts :

- Habituer le gardien à remettre rapidement la balle en jeu
- Favoriser la prise de vitesse du repli défensif adverse

REMARQUE :

Le cadre responsable de l'équipe devra être communiqué à la Ligue de Bourgogne en début de championnat. La possession au minimum d'un niveau animateur est vivement conseillée